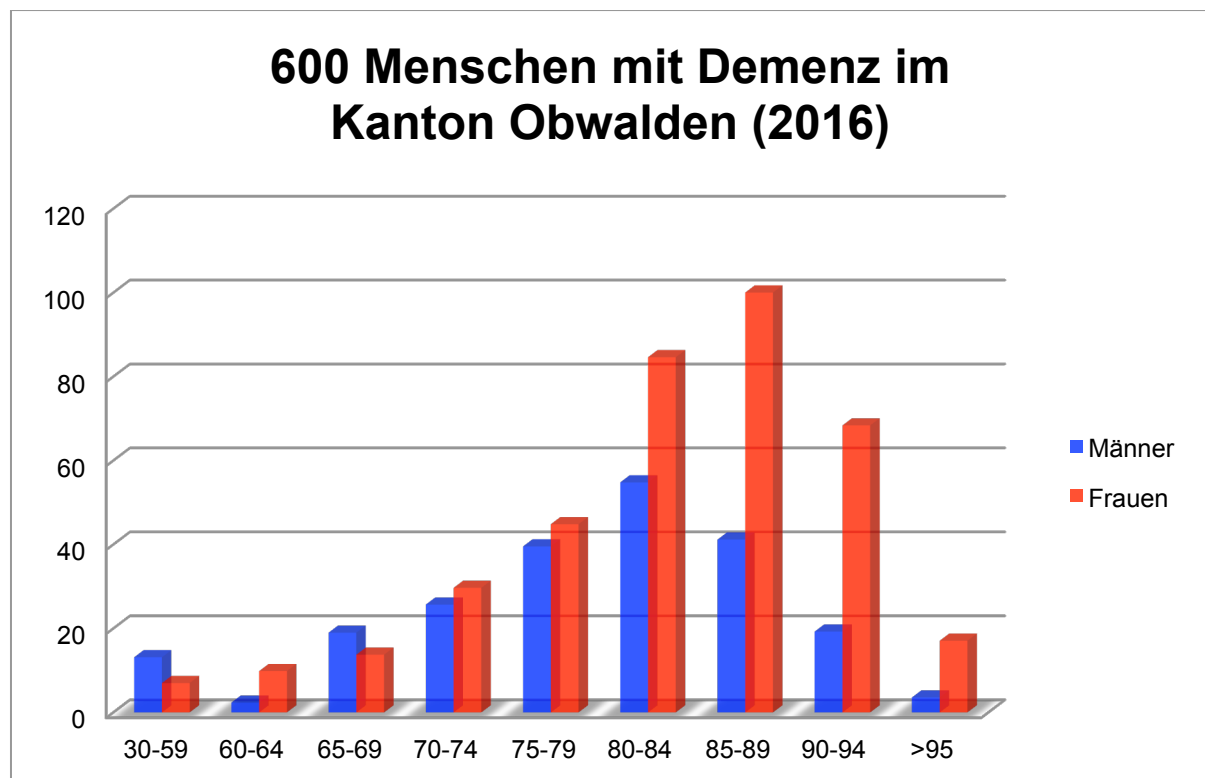


## Prävalenz 2016 im Kanton Obwalden

Neu: Prävalenz ALZ gemäss EuroCoDe (60+) / EURODEM (30-59)

Alter	Prävalenzraten		Ständige Wohnbevölkerung		Anzahl Menschen mit Demenz		
	Männer	Frauen	Männer	Frauen	Männer	Frauen	Total
30-59	0.16%	0.09%	8'212	7'779	13	7	20
60-64	0.2%	0.9%	1'174	1'094	2	10	12
65-69	1.8%	1.4%	1'056	983	19	14	33
70-74	3.2%	3.8%	803	781	26	30	55
75-79	7.0%	7.6%	565	590	40	45	84
80-84	14.5%	16.4%	378	516	55	85	139
85-89	20.9%	28.5%	197	351	41	100	141
90-94	29.2%	44.4%	66	154	19	68	88
>95	32.4%	48.8%	11	35	4	17	21
<b>Total</b>			<b>12'462</b>	<b>12'283</b>	<b>219</b>	<b>375</b>	<b>594</b>



#### Quellen

Bevölkerungsdaten: Ständige Wohnbevölkerung per 31.12.2015, Statpop, Bundesamt für Statistik

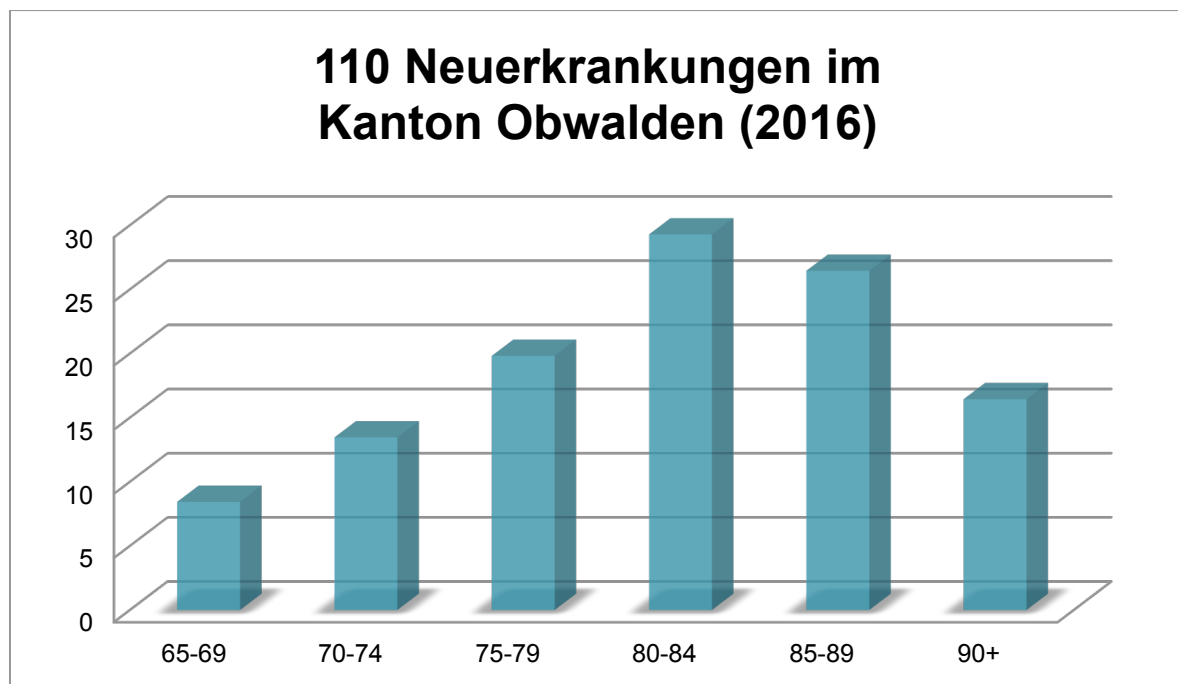
Prävalenzraten:

30-59: EURODEM, Hofman Albert et al. (1991), The Prevalence of Dementia in Europe: A Collaborative Study of 1980–1990 Findings. Eurodem Prevalence Research Group. In: International Journal of Epidemiology, Vol. 20., No. 3, S. 736-748

60+: EuroCoDe: Report of Workpackage 7 2006, Prevalence of Dementia in Europe

## Inzidenz 2016 im Kanton Obwalden

Alter	Inzidenzraten	Ständige Wohnbevölkerung	Davon bereits erkrankt	Risikopersonen	Anzahl Neuerkrankungen
30-64	k. A.	18'259	32	18'227	k. A.
65-69	0.4%	2'039	33	2'006	8
70-74	0.9%	1'584	55	1'529	13
75-79	1.9%	1'155	84	1'071	20
80-84	3.9%	894	139	755	29
85-89	6.5%	548	141	407	26
90+	10.4%	266	108	158	16
<b>Total</b>		<b>24'745</b>	<b>594</b>	<b>24'151</b>	<b>114</b>



### Quellen

Bevölkerungsdaten: Ständige Wohnbevölkerung per 31.12.2015, Statpop, Bundesamt für Statistik

Inzidenzraten:

Bickel Horst (2002), Stand der Epidemiologie, in: Johannes F., Kurz Alexander (Hrsg.): Weissbuch Demenz, Stuttgart, S. 10-14.

## Vergleich der Prävalenzraten

### Prävalenzraten gemäss unterschiedlicher Quellen

Alter	ALZ neu <sup>1</sup>		ALZ bisher <sup>2</sup>		ADI <sup>3</sup>	
	Männer	Frauen	Männer	Frauen	Männer	Frauen
30-59	0.16%	0.09%			0.16%	0.09%
60-64	0.2%	0.9%			1.1%	2.0%
Mit						
30-64			0.067%	0.067%		
65-69	1.8%	1.4%	2.2%	1.1%	1.8%	3.2%
70-74	3.2%	3.8%	4.6%	3.9%	2.8%	5.2%
75-79	7.0%	7.6%	5.0%	6.7%	4.7%	8.7%
80-84	14.5%	16.4%	12.1%	13.5%	7.8%	14.6%
85-89	20.9%	28.5%	18.5%	22.8%	12.6%	23.7%
90+			31.9%	34.1%	23.7%	45.1%
90-94	29.2%	44.4%				
>95	32.4%	48.8%				

<sup>1</sup> 30-59 : EURODEM, Hofman Albert et al. (1991), The Prevalence of Dementia in Europe: A Collaborative Study of 1980–1990 Findings. Eurodem Prevalence Research Group. In: International Journal of Epidemiology, Vol. 20., No. 3, S. 736-748

60+ : EuroCoDe: Report of Workpackage 7 2006, Prevalence of Dementia in Europe

<sup>2</sup> 30-64: Harvey Richard J. et al. (1998), Young Onset Dementia: Epidemiology, clinical symptoms, family burden, support and outcome. The Dementia Research Group, Imperial College School of Medicine. London.

65+: EURODEM, Hofman Albert et al. (1991), The Prevalence of Dementia in Europe: A Collaborative Study of 1980–1990 Findings. Eurodem Prevalence Research Group. In: International Journal of Epidemiology, Vol. 20., No. 3, S. 736-748

<sup>3</sup> 30-59 : EURODEM, Hofman Albert et al. (1991), The Prevalence of Dementia in Europe: A Collaborative Study of 1980–1990 Findings. Eurodem Prevalence Research Group. In: International Journal of Epidemiology, Vol. 20., No. 3, S. 736-748

60+ : Alzheimer's Disease International (2015), World Alzheimer Report 2015. The Global Impact of Dementia. An Analysis of Prevalence, Incidence, Cost and Trends

**Obwalden : Prävalenzberechnungen basierend auf den Bevölkerungszahlen 2015 (StatPop Bfs)**

Alter	ALZ neu		ALZ bisher		ADI	
	Männer	Frauen	Männer	Frauen	Männer	Frauen
30-59	13	7			13	7
60-64	2	10			13	22
30-64			6	6		
65-69	19	14	23	11	19	31
70-74	26	30	37	30	22	41
75-79	40	45	28	40	27	51
80-84	55	85	46	70	29	75
85-89	41	100	36	80	25	83
90+			25	64	18	85
90-94	19	68				
>95	4	17				
Total	<b>219</b>	<b>375</b>	<b>201</b>	<b>301</b>	<b>167</b>	<b>396</b>
TOTAL	<b>594</b>		<b>502</b>		<b>563</b>	

**Obwalden : Prognosen gemäss unterschiedlicher Quellen und Bevölkerungsszenarien<sup>4</sup>**

Referenzszenario (AR-00-2015) : Anzahl Menschen mit Demenz							
Jahr	2015	2020	2025	2030	2035	2040	2045
<b>ALZ neu</b>	<b>601</b>	<b>734</b>	<b>905</b>	<b>1'110</b>	<b>1'334</b>	<b>1'551</b>	<b>1'761</b>
<b>ALZ bisher</b>	<b>509</b>	<b>625</b>	<b>773</b>	<b>956</b>	<b>1'150</b>	<b>1'330</b>	<b>1'503</b>
<b>ADI</b>	<b>567</b>	<b>685</b>	<b>834</b>	<b>1'006</b>	<b>1'192</b>	<b>1'367</b>	<b>1'529</b>

Hohes Szenario (BR-00-2015) : Anzahl Menschen mit Demenz							
Jahr	2015	2020	2025	2030	2035	2040	2045
<b>ALZ neu</b>	601	738	919	1'129	1'369	1'613	1'855
<b>ALZ bisher</b>	509	628	785	972	1'181	1'384	1'583
<b>ADI</b>	567	689	846	1'023	1'223	1'421	1'610

Tiefes Szenario (CR-00-2015) : Anzahl Menschen mit Demenz							
Jahr	2015	2020	2025	2030	2035	2040	2045
<b>ALZ neu</b>	600	728	893	1'087	1'289	1'483	1'662
<b>ALZ bisher</b>	509	620	763	936	1'113	1'273	1'419
<b>ADI</b>	567	680	824	985	1'153	1'306	1'441

<sup>4</sup> <https://www.bfs.admin.ch/bfs/de/home/statistiken/bevoelkerung/zukuenftige-entwicklung/kantonale-szenarien.html>