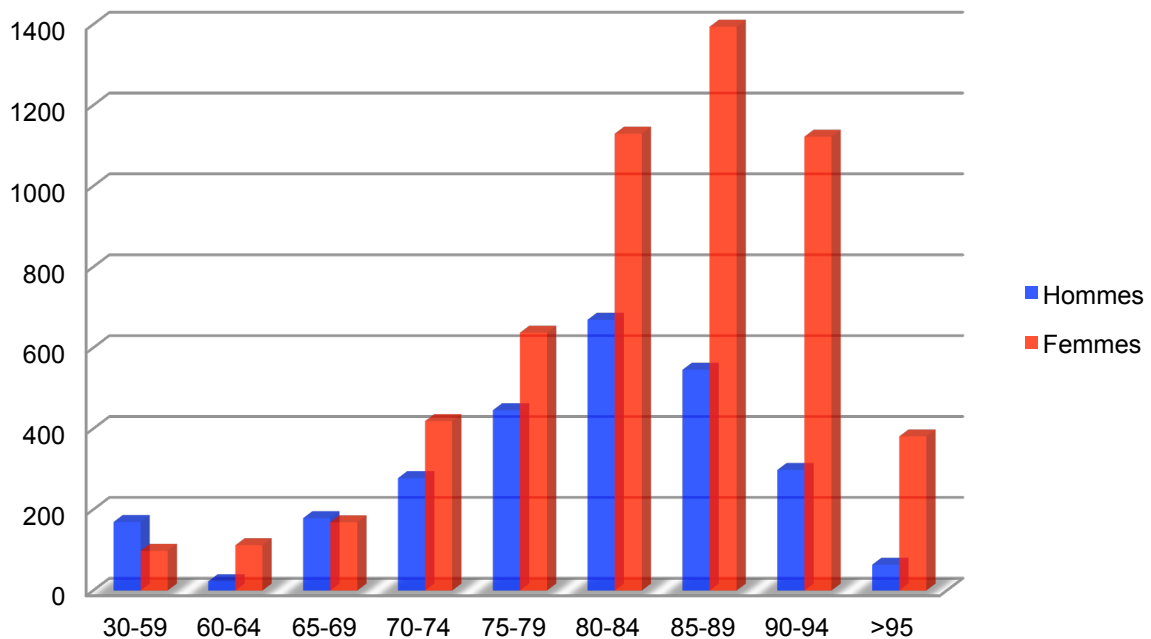


## La prévalence 2016 dans le canton de Genève

Nouveau : la prévalence ALZ selon EuroCoDe (60+) / EURODEM (30-59)

Age	Taux de prévalence		Population résidente permanente		Nombre de personnes atteintes de démence		
	Hommes	Femmes	Hommes	Femmes	Hommes	Femmes	Total
30-59	0.16%	0.09%	105'864	109'158	169	98	268
60-64	0.2%	0.9%	11'447	12'450	23	112	135
65-69	1.8%	1.4%	9'946	12'035	179	168	348
70-74	3.2%	3.8%	8'688	11'027	278	419	697
75-79	7.0%	7.6%	6'369	8'388	446	637	1'083
80-84	14.5%	16.4%	4'619	6'889	670	1'130	1'800
85-89	20.9%	28.5%	2'612	4'892	546	1'394	1'940
90-94	29.2%	44.4%	1'021	2'528	298	1'122	1'421
>95	32.4%	48.8%	197	781	64	381	445
<b>Total</b>			<b>150'763</b>	<b>168'148</b>	<b>2'673</b>	<b>5'463</b>	<b>8'136</b>

### 8'100 personnes atteintes de démence dans le canton de Genève (2016)



#### Sources

Statistique de la population: population résidente permanente au 31.12.2015, Statpop, Office fédéral de la statistique

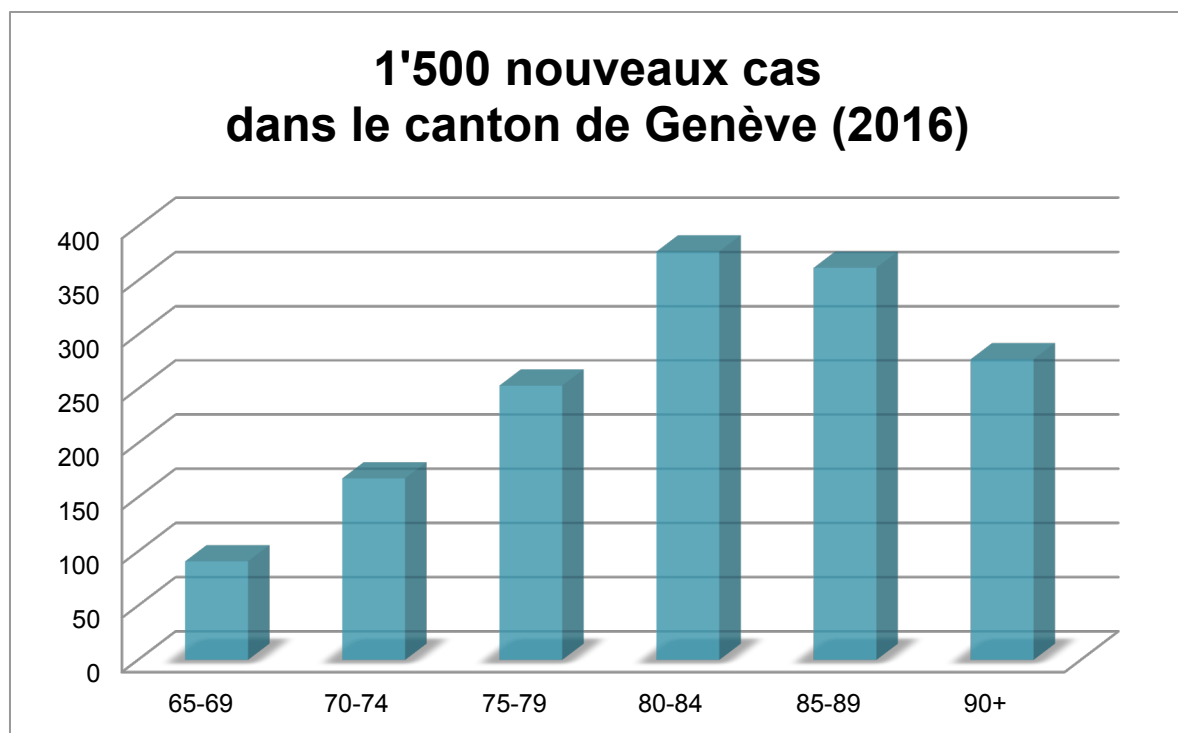
Taux de prévalence:

30-59: EURODEM, Hofman Albert et al. (1991), The Prevalence of Dementia in Europe: A Collaborative Study of 1980–1990 Findings. Eurodem Prevalence Research Group. In: International Journal of Epidemiology, Vol. 20., No. 3, p. 736-748

60+: EuroCoDe: Report of Workpackage 7 2006, Prevalence of Dementia in Europe

## L'incidence 2016 dans le canton de Genève

Age	Taux d'incidence	Population résidente permanente	Personnes déjà atteintes	Personnes à risque	Nombre de nouveaux cas
30-64	s. i.	238'919	403	238'516	s. i.
65-69	0.4%	21'981	348	21'633	91
70-74	0.9%	19'715	697	19'018	167
75-79	1.9%	14'757	1'083	13'674	253
80-84	3.9%	11'508	1'800	9'708	377
85-89	6.5%	7'504	1'940	5'564	362
90+	10.4%	4'527	1'866	2'661	277
<b>Total</b>		<b>318'911</b>	<b>8'136</b>	<b>310'775</b>	<b>1'527</b>



### Sources

Statistique de la population: population résidente permanente au 31.12.2015, Statpop, Office fédéral de la statistique

Taux d'incidence:

Bickel Horst (2002), Stand der Epidemiologie, dans : Johannes F., Kurz Alexander (éd.): Weissbuch Demenz, Stuttgart, p. 10-14.

## Comparaison des taux de prévalence

### Les taux de prévalence selon les différentes sources

Age	ALZ, nouveau <sup>1</sup>		ALZ, avant <sup>2</sup>		ADi <sup>3</sup>	
	Hommes	Femmes	Hommes	Femmes	Hommes	Femmes
30-59	0.16%	0.09%			0.16%	0.09%
60-64	0.2%	0.9%			1.1%	2.0%
Mit						
30-64			0.067%	0.067%		
65-69	1.8%	1.4%	2.2%	1.1%	1.8%	3.2%
70-74	3.2%	3.8%	4.6%	3.9%	2.8%	5.2%
75-79	7.0%	7.6%	5.0%	6.7%	4.7%	8.7%
80-84	14.5%	16.4%	12.1%	13.5%	7.8%	14.6%
85-89	20.9%	28.5%	18.5%	22.8%	12.6%	23.7%
90+			31.9%	34.1%	23.7%	45.1%
90-94	29.2%	44.4%				
>95	32.4%	48.8%				

<sup>1</sup> 30-59 : EURODEM, Hofman Albert et al. (1991), The Prevalence of Dementia in Europe: A Collaborative Study of 1980–1990 Findings. Eurodem Prevalence Research Group. In: International Journal of Epidemiology, Vol. 20., No. 3, p. 736-748

60+ : EuroCoDe: Report of Workpackage 7 2006, Prevalence of Dementia in Europe

<sup>2</sup> 30-64: Harvey Richard J. et al. (1998), Young Onset Dementia: Epidemiology, clinical symptoms, family burden, support and outcome. The Dementia Research Group, Imperial College School of Medicine. London.

65+ : EURODEM, Hofman Albert et al. (1991), The Prevalence of Dementia in Europe: A Collaborative Study of 1980–1990 Findings. Eurodem Prevalence Research Group. In: International Journal of Epidemiology, Vol. 20., No. 3, p. 736-748

<sup>3</sup> 30-59 : EURODEM, Hofman Albert et al. (1991), The Prevalence of Dementia in Europe: A Collaborative Study of 1980–1990 Findings. Eurodem Prevalence Research Group. In: International Journal of Epidemiology, Vol. 20., No. 3, p. 736-748

60+ : Alzheimer's Disease International (2015), World Alzheimer Report 2015. The Global Impact of Dementia. An Analysis of Prevalence, Incidence, Cost and Trends

**Genève: Les calculs de prévalence basés sur les statistiques de la population 2015 (StatPop BFS)**

Age	ALZ, nouveau		ALZ, avant		ADI	
	Hommes	Femmes	Hommes	Femmes	Hommes	Femmes
30-59	169	98			169	98
60-64	23	112			126	249
30-64			79	81		
65-69	179	168	219	132	179	385
70-74	278	419	400	430	243	573
75-79	446	637	318	562	299	730
80-84	670	1'130	559	930	360	1'006
85-89	546	1'394	483	1'115	329	1'159
90+			389	1'128	289	1'492
90-94	298	1'122				
>95	64	381				
Total	<b>2'673</b>	<b>5'463</b>	<b>2'446</b>	<b>4'380</b>	<b>1'995</b>	<b>5'693</b>
TOTAL	<b>8'136</b>		<b>6'826</b>		<b>7'688</b>	

**Genève: Les pronostics selon les sources et les scénarios de la population différents<sup>4</sup>**

Scénario de référence (AR-00-2015) : nombre de personnes atteintes de démence							
Année	2015	2020	2025	2030	2035	2040	2045
<b>ALZ, nouveau</b>	<b>8'187</b>	<b>9'475</b>	<b>10'873</b>	<b>12'372</b>	<b>13'924</b>	<b>15'422</b>	<b>17'015</b>
<b>ALZ, avant</b>	<b>6'869</b>	<b>7'940</b>	<b>9'106</b>	<b>10'410</b>	<b>11'750</b>	<b>12'983</b>	<b>14'318</b>
<b>ADI</b>	<b>7'733</b>	<b>8'862</b>	<b>10'083</b>	<b>11'386</b>	<b>12'812</b>	<b>14'082</b>	<b>15'325</b>

Scénario haut (BR-00-2015) : nombre de personnes atteintes de démence							
Année	2015	2020	2025	2030	2035	2040	2045
<b>ALZ, nouveau</b>	<b>8'197</b>	<b>9'570</b>	<b>11'089</b>	<b>12'752</b>	<b>14'529</b>	<b>16'319</b>	<b>18'275</b>
<b>ALZ, avant</b>	<b>6'878</b>	<b>8'017</b>	<b>9'282</b>	<b>10'723</b>	<b>12'251</b>	<b>13'730</b>	<b>15'372</b>
<b>ADI</b>	<b>7'742</b>	<b>8'950</b>	<b>10'281</b>	<b>11'737</b>	<b>13'371</b>	<b>14'910</b>	<b>16'482</b>

Scénario bas (CR-00-2015) : nombre de personnes atteintes de démence							
Année	2015	2020	2025	2030	2035	2040	2045
<b>ALZ, nouveau</b>	<b>8'176</b>	<b>9'380</b>	<b>10'648</b>	<b>11'967</b>	<b>13'277</b>	<b>14'469</b>	<b>15'695</b>
<b>ALZ, avant</b>	<b>6'861</b>	<b>7'862</b>	<b>8'922</b>	<b>10'075</b>	<b>11'210</b>	<b>12'186</b>	<b>13'211</b>
<b>ADI</b>	<b>7'724</b>	<b>8'776</b>	<b>9'879</b>	<b>11'019</b>	<b>12'220</b>	<b>13'209</b>	<b>14'119</b>

<sup>4</sup> <https://www.bfs.admin.ch/bfs/fr/home/statistiques/population/evolution-future/scenarios-cantons.html>