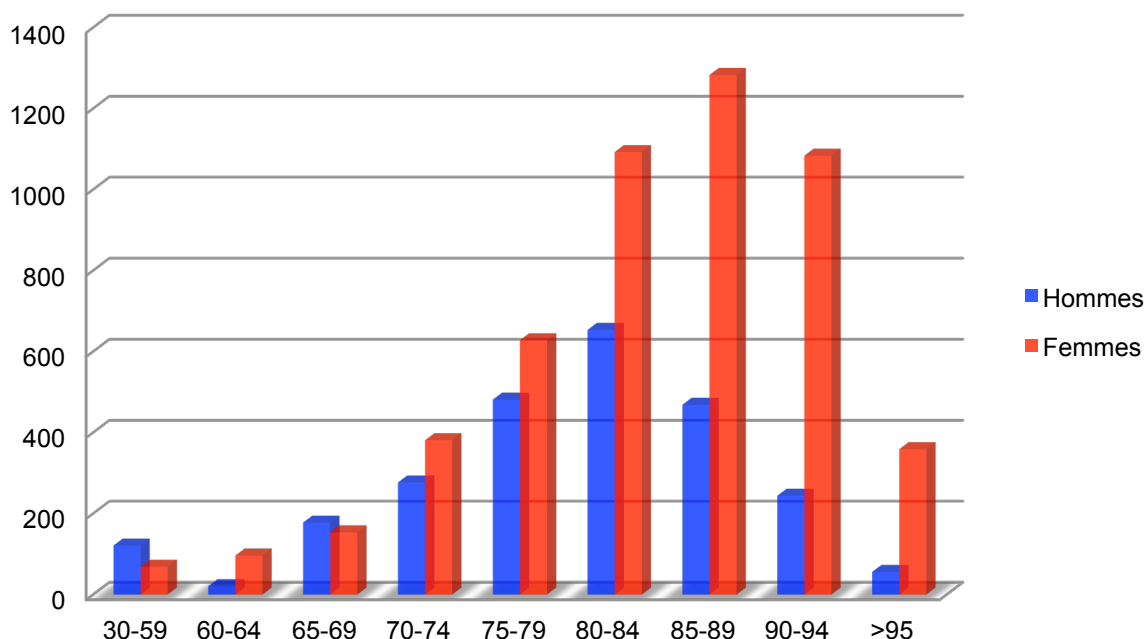


La prévalence 2016 dans le canton du Tessin

Nouveau : la prévalence ALZ selon EuroCoDe (60+) / EURODEM (30-59)

Age	Taux de prévalence		Population résidente permanente		Nombre de personnes atteintes de démence		
	Hommes	Femmes	Hommes	Femmes	Hommes	Femmes	Total
30-59	0.16%	0.09%	75'574	76'003	121	68	189
60-64	0.2%	0.9%	10'276	10'683	21	96	117
65-69	1.8%	1.4%	9'865	10'978	178	154	331
70-74	3.2%	3.8%	8'643	10'022	277	381	657
75-79	7.0%	7.6%	6'872	8'259	481	628	1'109
80-84	14.5%	16.4%	4'506	6'661	653	1'092	1'746
85-89	20.9%	28.5%	2'242	4'501	469	1'283	1'751
90-94	29.2%	44.4%	835	2'440	244	1'083	1'327
>95	32.4%	48.8%	172	735	56	359	414
Total			118'985	130'282	2'498	5'144	7'642

7'600 personnes atteintes de démence dans le canton du Tessin (2016)



Sources

Statistique de la population: population résidente permanente au 31.12.2015, Statpop, Office fédéral de la statistique

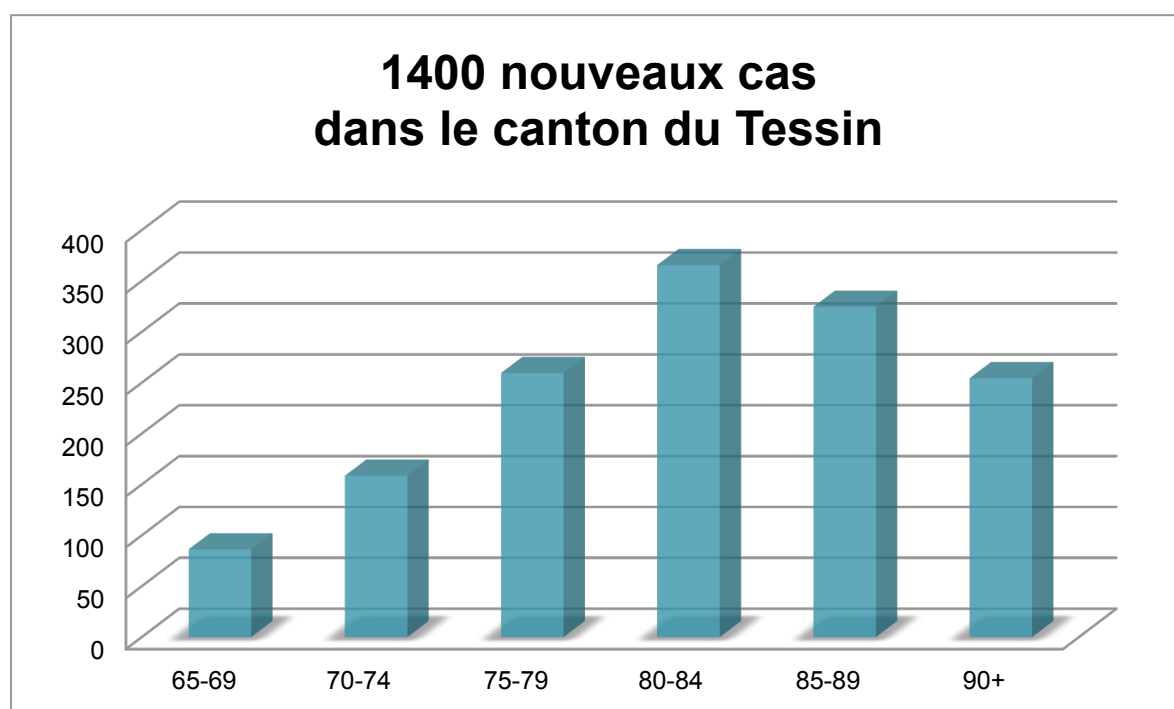
Taux de prévalence:

30-59: EURODEM, Hofman Albert et al. (1991), The Prevalence of Dementia in Europe: A Collaborative Study of 1980–1990 Findings. Eurodem Prevalence Research Group. In: International Journal of Epidemiology, Vol. 20., No. 3, p. 736-748

60+: EuroCoDe: Report of Workpackage 7 2006, Prevalence of Dementia in Europe

L'incidence 2016 dans le canton du Tessin

Age	Taux d'incidence	Population résidente permanente	Personnes déjà atteintes	Personnes à risque	Nombre de nouveaux cas
30-64	s. i.	172'536	306	172'230	s. i.
65-69	0.4%	20'843	331	20'512	86
70-74	0.9%	18'665	657	18'008	158
75-79	1.9%	15'131	1'109	14'022	259
80-84	3.9%	11'167	1'746	9'421	366
85-89	6.5%	6'743	1'751	4'992	324
90+	10.4%	4'182	1'742	2'440	254
Total		249'267	7'642	241'625	1'448



Sources

Statistique de la population: population résidente permanente au 31.12.2015, Statpop, Office fédéral de la statistique

Taux d'incidence:

Bickel Horst (2002), Stand der Epidemiologie, dans : Johannes F., Kurz Alexander (éd.): Weissbuch Demenz, Stuttgart, p. 10-14.

Comparaison des taux de prévalence

Les taux de prévalence selon les différentes sources

Age	ALZ, nouveau ¹		ALZ, avant ²		ADi ³	
	Hommes	Femmes	Hommes	Femmes	Hommes	Femmes
30-59	0.16%	0.09%			0.16%	0.09%
60-64	0.2%	0.9%			1.1%	2.0%
Mit						
30-64			0.067%	0.067%		
65-69	1.8%	1.4%	2.2%	1.1%	1.8%	3.2%
70-74	3.2%	3.8%	4.6%	3.9%	2.8%	5.2%
75-79	7.0%	7.6%	5.0%	6.7%	4.7%	8.7%
80-84	14.5%	16.4%	12.1%	13.5%	7.8%	14.6%
85-89	20.9%	28.5%	18.5%	22.8%	12.6%	23.7%
90+			31.9%	34.1%	23.7%	45.1%
90-94	29.2%	44.4%				
>95	32.4%	48.8%				

¹ 30-59 : EURODEM, Hofman Albert et al. (1991), The Prevalence of Dementia in Europe: A Collaborative Study of 1980–1990 Findings. Eurodem Prevalence Research Group. In: International Journal of Epidemiology, Vol. 20., No. 3, p. 736-748

60+ : EuroCoDe: Report of Workpackage 7 2006, Prevalence of Dementia in Europe

² 30-64: Harvey Richard J. et al. (1998), Young Onset Dementia: Epidemiology, clinical symptoms, family burden, support and outcome. The Dementia Research Group, Imperial College School of Medicine. London.

65+ : EURODEM, Hofman Albert et al. (1991), The Prevalence of Dementia in Europe: A Collaborative Study of 1980–1990 Findings. Eurodem Prevalence Research Group. In: International Journal of Epidemiology, Vol. 20., No. 3, p. 736-748

³ 30-59 : EURODEM, Hofman Albert et al. (1991), The Prevalence of Dementia in Europe: A Collaborative Study of 1980–1990 Findings. Eurodem Prevalence Research Group. In: International Journal of Epidemiology, Vol. 20., No. 3, p. 736-748

60+ : Alzheimer's Disease International (2015), World Alzheimer Report 2015. The Global Impact of Dementia. An Analysis of Prevalence, Incidence, Cost and Trends

Tessin: Les calculs de prévalence basés sur les statistiques de la population 2015 (StatPop BfS)

Age	ALZ, nouveau		ALZ, avant		ADI	
	Hommes	Femmes	Hommes	Femmes	Hommes	Femmes
30-59	121	68			121	68
60-64	21	96			113	214
30-64			58	58		
65-69	178	154	217	121	178	351
70-74	277	381	398	391	242	521
75-79	481	628	344	553	323	719
80-84	653	1'092	545	899	351	973
85-89	469	1'283	415	1'026	282	1'067
90+			321	1'083	239	1'432
90-94	244	1'083				
>95	56	359				
Total	2'498	5'144	2'297	4'131	1'849	5'344
TOTAL	7'642		6'428		7'193	

Tessin: Les pronostics selon les sources et les scénarios de la population différents⁴

Scénario de référence (AR-00-2015) : nombre de personnes atteintes de démence							
Année	2015	2020	2025	2030	2035	2040	2045
ALZ, nouveau	7'746	9'248	10'932	12'672	14'354	16'029	17'851
ALZ, avant	6'519	7'785	9'209	10'730	12'220	13'628	15'129
ADI	7'275	8'509	9'980	11'511	12'990	14'365	15'738

Scénario haut (BR-00-2015) : nombre de personnes atteintes de démence							
Année	2015	2020	2025	2030	2035	2040	2045
ALZ, nouveau	7'758	9'357	11'171	13'078	14'977	16'914	19'059
ALZ, avant	6'529	7'877	9'412	11'079	12'756	14'387	16'164
ADI	7'286	8'601	10'184	11'858	13'530	15'136	16'788

Scénario bas (CR-00-2015) : nombre de personnes atteintes de démence							
Année	2015	2020	2025	2030	2035	2040	2045
ALZ, nouveau	7'731	9'135	10'678	12'222	13'668	15'063	16'560
ALZ, avant	6'506	7'690	8'991	10'343	11'629	12'799	14'023
ADI	7'262	8'415	9'766	11'126	12'400	13'529	14'620

⁴ <https://www.bfs.admin.ch/bfs/fr/home/statistiques/population/evolution-future/scenarios-cantons.html>